

# Raport privind amprenta de carbon

An financiar 2024

01 Ian 2024 – 31 Dec 2024

M.P. Băneasa Paste SA

# Cuprins

<b>Introducere .....</b>	<b>3</b>
Categorii de emisii.....	3
Entități Băneasa Paste incluse în calculul amprentei de carbon – an financiar 2024.....	4
Total emisii gaze cu efect de seră .....	5
<b>Metodologie calcul amprenta de carbon.....</b>	<b>6</b>
Scop 1 .....	6
Scop 2.....	6
Scop 3.....	6
Note privind metodologia utilizată și estimări generale.....	6
<b>Limitări .....</b>	<b>8</b>
<b>Idei pentru reducerea amprentei de carbon.....</b>	<b>8</b>
<b>Anexa 1 – fișiere de calcul amprenta de carbon.....</b>	<b>9</b>

## Lista tabelelor

Tabel 1 - Total emisii gaze cu efect de seră .....	5
Tabel 2 - Factori de emisie pentru electricitate (metoda de calcul bazată pe piață) .....	8

## Lista figurilor

Fig. 1 Reprezentarea grafică a Scopului 1, 2 și 3 în lanțul valoric (sursa: GHG Protocol).....	3
Fig. 2 Reprezentarea grafică a lanțului valoric al companiei Băneasa Paste.....	4
Fig. 3 – Total emisii Scop 1 și 2 (metoda de calcul bazată pe amplasament) (tCO <sub>2e</sub> ) .....	5
Fig. 4 - Total emisii Scop 1 și 2 (metoda de calcul bazată pe piață) (tCO <sub>2e</sub> ) .....	5
Fig. 5 – Total emisii GES anul 2024 (tCO <sub>2e</sub> ) .....	5

# Introducere

Pe parcursul anului financiar 2024, M.P. Băneasa Paste SA (denumită în continuare Băneasa Paste) a activat în domeniul *Fabricarea macaroanelor, tăițelilor, cus-cus-ului și a altor produse făinoase similare* în cinci locații, dintre care două depozite. Toate locațiile se află în București și județul Ilfov, întreaga activitate desfășurându-se astfel în România.

Amprenta de carbon (CFP) prezentată în acest raport reprezintă doar o parte din emisiile totale de gaze cu efect de seră (GES) generate de Băneasa Paste în cursul exercițiului financiar 2024, exprimate în echivalent dioxid de carbon (CO<sub>2</sub>e).

Rezultate trebuie interpretate în acest context, având în vedere că nu reprezintă amprenta totală a companiei.

## Categoriile de emisii

Pentru acest raport a fost utilizat Protocolul privind gazele cu efect de seră (GHG Protocol), inclusiv mai multe instrumente de calcul. La nivel global, GHG Protocol<sup>1</sup> este cel mai utilizat standard de contabilizare și raportare (calculare a emisiilor) a gazelor cu efect de seră.

Protocolul privind gazele cu efect de seră (GHG Protocol) definește trei domenii de emisie, așa cum sunt ilustrate în figura de mai jos:

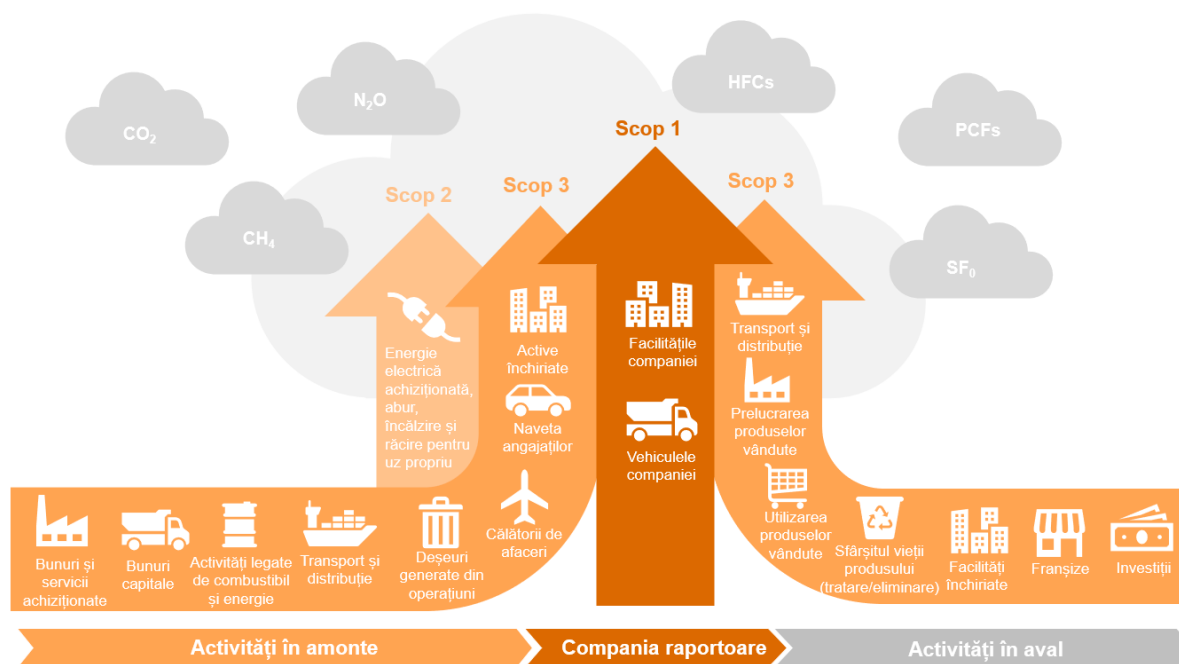


Fig. 1 Reprezentarea grafică a Scopului 1, 2 și 3 în lanțul valoric (sursa: GHG Protocol)

- **Emisiile din Scop 1** sunt emisii directe provenite din resursele deținute și controlate de companie. Cu alte cuvinte, reprezintă emisiile ce sunt eliberate în atmosferă ca rezultat direct al unui set de activități, la nivel de companie. Toți combustibilii care produc emisii de GES, emisii fugitive – metan sau scurgeri de agent frigorific trebuie să fie incluși în Scop 1.

<sup>1</sup> <https://ghgprotocol.org/about-us>

- **Emisiile din Scop 2** sunt emisii indirecte provenite din generarea energiei achiziționate, adică energie electrică achiziționată, abur, căldură și răcire.
- **Emisiile din Scop 3** sunt toate emisiile indirecte – neincluse în Scop 2 – care apar în lanțul valoric al companiei raportoare, inclusiv emisiile din amonte și din aval. Cu alte cuvinte, emisiile din Scop 3 fac referire la emisii care sunt legate de operațiunile companiei. Exemple de surse de emisie din Scopul 3 sunt transportul în amonte și în aval, bunuri și serviciile achiziționate, călătoriile de afaceri și naveta angajaților, deșeurile generate în operațiuni, bunurile de capital etc.

## Entități Băneasa Paste incluse în calculul amprenteii de carbon – an financiar 2024

Locațiile Băneasa Paste incluse în calculul amprenteii de carbon sunt: S.C. M.P. Băneasa Paste S.A. - Sediul social Oraș Buftea, str. Răsăritului, nr. 47B, , corp C1, etaj parțial, județ Ilfov (Fabrica), S.C. M.P. Băneasa Paste S.A. - Punct de lucru - Oraș Buftea, str. Răsăritului, nr. 47B, corp C1 – C8, județ Ilfov (Overseas), S.C. M.P. Băneasa Paste S.A. - Punct de lucru - Strada Copilului, nr. 16, et.1, București., S.C. M.P. Băneasa Paste S.A. - Punct de lucru - ELEMENT – Depozit, S.C. M.P. Băneasa Paste S.A. - Punct de lucru - ROLICOM - Depozit Distribuitor

Băneasa Paste, prin activitatea sa, a oferit în 2024 o gamă variată de produse, precum: paste (paste făinoase cu ouă, paste din grâu dur, paste fără ou, paste din grâu dur tricolore, paste din grâu dur integrale, paste din grâu dur 3 minute), sos pentru paste, orez, covrigei taralli, ulei de măsline, instant noodles, mac & cheese, panettone, mucenici, cous cous, pancake, griș de orez.

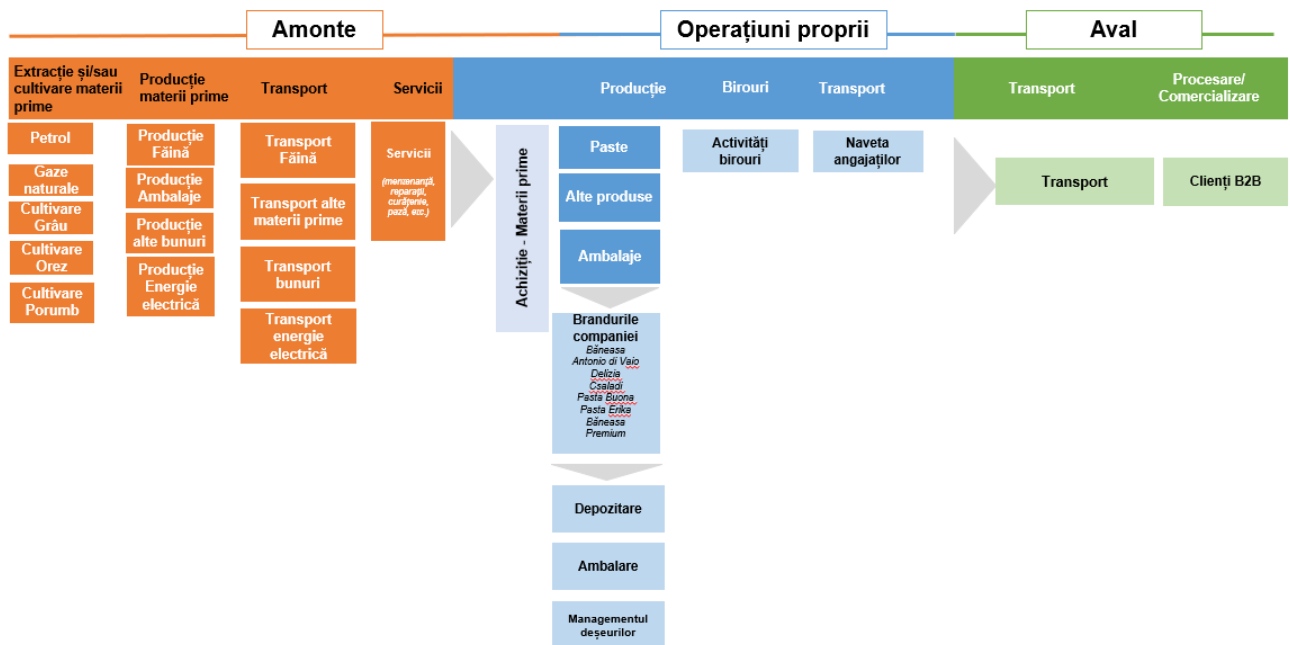


Fig. 2 Reprezentarea grafică a lanțului valoric al companiei Băneasa Paste

## Total emisii gaze cu efect de seră

	Cantitate (tCO <sub>2</sub> e)
Scop 1	<b>1 635,02</b>
Scop 2 (bazat pe amplasament)	<b>879,23</b>
Scop 2 (bazat pe piață)	<b>889,52</b>
Scop 3	<b>8 373,96</b>
<b>Total (bazat pe amplasament)<sup>2</sup></b>	<b>10 888,21</b>
<b>*Total (bazat pe piață)</b>	<b>10 898,51</b>

Tabel 1 - Total emisii gaze cu efect de seră

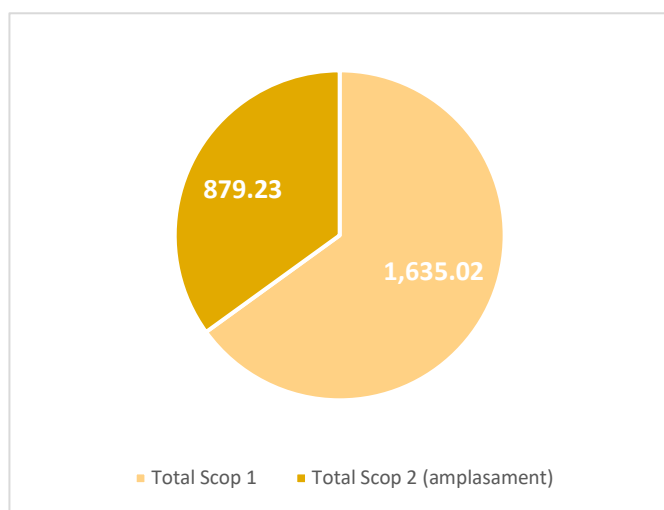


Fig. 3 – Total emisii Scop 1 și 2 (metoda de calcul bazată pe amplasament) (tCO<sub>2</sub>e)

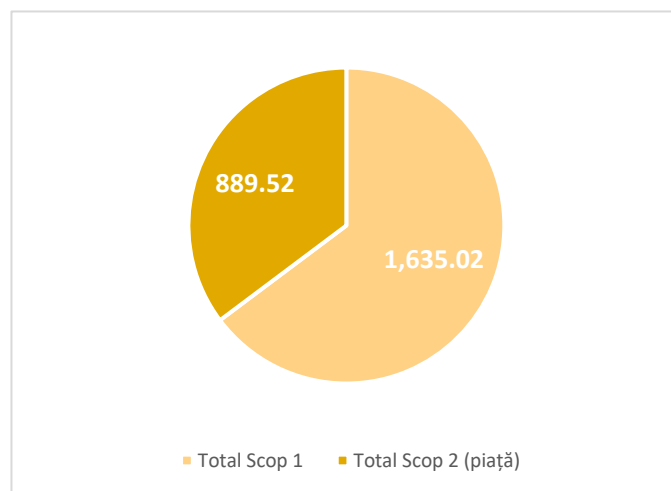


Fig. 4 - Total emisii Scop 1 și 2 (metoda de calcul bazată pe piață) (tCO<sub>2</sub>e)

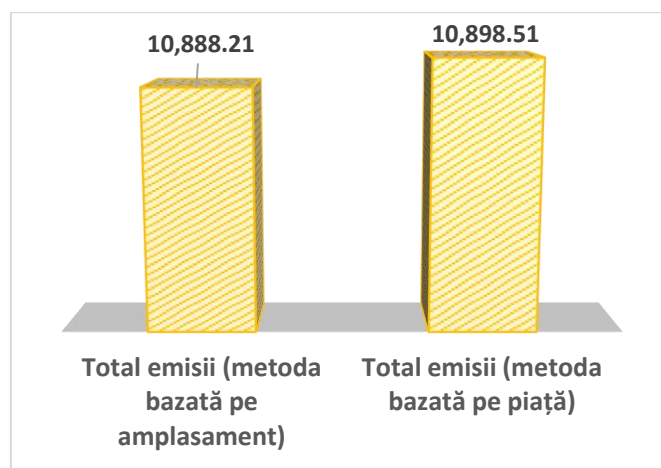


Fig. 5 – Total emisii GES anul 2024 (tCO<sub>2</sub>e)

<sup>2</sup> Amprenta de carbon prezentată în acest raport reprezintă doar o parte din emisiile totale de gaze cu efect de seră (GES) generate de Băneasa Paste în cursul exercițiului financiar 2024, exprimate în echivalent dioxid de carbon (CO<sub>2</sub>e).

# Metodologie calcul amprenta de carbon

## Scop 1

Deoarece emisiile Scop 1 se referă la toate emisiile directe de gaze cu efect de seră provenite din surse care sunt controlate de organizația însăși, emisiile Scop 1 au fost calculate pe baza datelor privind consumul de gaze naturale, propan și de combustibil pentru flota auto proprie și/sau închiriată.

Gazul natural este utilizat drept combustibil în cadrul clădirilor pentru încălzire, furnizării de apă caldă menajeră etc. Propanul este utilizat drept combustibil în cadrul clădirilor pentru încălzire. În perioada de raportare nu s-au folosit generatoare alimentate cu motorină, deoarece nu au existat situații de întrerupere a energiei electrice.

Băneasa Paste monitorizează cantitățile și tipul de refrigerant în cazul în care acestea sunt înlocuite. În perioada de raportare echipamentele de aer condiționat nu au necesitat înlocuire cu refrigerant, conform adresei nr. 2389/07.10.2025 primită de la furnizorul de servicii de mentenanță a aparatelor de aer condiționat.

Pe de altă parte, conform adresei nr. 3062/07/10/2025, pentru camera frigorifică a companiei, în anul 2024 a fost necesară înlocuirea a 2 (două) kg de refrigerant tip R449A, după cum reiese din procesul verbal al intervenției companiei care se ocupă de mentenanța echipamentului, din data de 08.01.2024.

În consecință, în calcul sunt incluse doar emisiile fugitive asociate activității de înlocuire refrigerant pentru camera frigorifică Băneasa Paste.

Datele de intrare și calculele sunt furnizate în **Anexa 1**.

## Scop 2

Emisiile Băneasa Paste Scop 2 reprezintă toate emisiile indirecte de gaze cu efect de seră care rezultă din consumul de energie electrică achiziționată. În perioada de raportare nu există achiziții de abur.

Pentru energie electrică achiziționată se include factorul de emisie de la furnizor, dacă este disponibil sau/și media pe țară.

Datele de intrare și calculele sunt furnizate în **Anexa 1**.

## Scop 3

Pentru anul de raportare 2024, au fost identificate următoarele categorii semnificative de emisii Scop 3 asociate lanțului valoric Băneasa Paste:

1. Bunuri și servicii achiziționate (amonte)
2. Deșeuri generate în cadrul operațiunilor (amonte)

Detalii cu privire la metodologia aplicată pentru determinarea nivelului de semnificație al categoriilor de emisii Scop 3 sunt disponibile într-un raport dedicat.

Datele de intrare pentru emisiile scop 3 și calculele aferente sunt furnizate în **Anexa 1**.

## Note privind metodologia utilizată și estimări generale

1. Datele de intrare utilizate în acest raport sunt pentru intervalul ianuarie 2024 – decembrie 2024.
2. Limitele amprentei de carbon sunt reprezentate de operațiunile proprii Băneasa Paste și o parte din emisiile indirecte asociate lanțului valoric al companiei, conform analizei semnificației.
3. Factorii de emisie utilizați:

- Gaze naturale = 0.20264 kgCO<sub>2e</sub>/kWh, conform Department for Energy Security and Net Zero. (2024) Government conversion factors for company reporting of greenhouse gas emissions [Online<sup>3</sup>].
- Propan = 1.54357 kgCO<sub>2e</sub>/l, conform Department for Energy Security and Net Zero. (2024) Government conversion factors for company reporting of greenhouse gas emissions [Online].
- Refrigerant tip R449A = 1282 kgCO<sub>2e</sub>/kg, conform <https://www.climatiq.io/data/emission-factor/bd61e4cc-aa2e-4834-8165-45f2190d913e>
- Benzină = 2.0844 kgCO<sub>2e</sub>/l, conform Department for Energy Security and Net Zero. (2024) Government conversion factors for company reporting of greenhouse gas emissions [Online].
- Motorină = 2.66155 kgCO<sub>2e</sub>/l, conform Department for Energy Security and Net Zero. (2024) Government conversion factors for company reporting of greenhouse gas emissions [Online].
- GPL = 1.55713 kgCO<sub>2e</sub>/l, conform Department for Energy Security and Net Zero. (2024) Government conversion factors for company reporting of greenhouse gas emissions [Online].
- Electricitate, calcul bazat pe amplasament, conform Ordinului ANRE nr. 61/2016 - Regulament de etichetare a energiei electrice ([www.anre.ro](http://www.anre.ro)) = 0.179 kg/kWh
- Electricitate, calcul bazat pe piață, conform informațiilor publicate de către furnizor pentru fiecare locație Băneasa Paste, astfel:

Locație	Furnizor electricitate	Factor de emisie [kgCO <sub>2e</sub> /kWh]	Sursă	Observații
S.C. M.P. Băneasa Paste S.A. - Sediul social Oraș Buftea, str. Răsăritului, nr. 47B, corp C1, etaj parțial, județ Ilfov (Fabrica)	HERMES ENERGY INTERNATIONAL	0.18189	<a href="https://www.hermesenergy.ro/wp-content/uploads/2025/05/Eticheta-2024_3.pdf">https://www.hermesenergy.ro/wp-content/uploads/2025/05/Eticheta-2024_3.pdf</a>	-
S.C. M.P. Băneasa Paste S.A. - Punct de lucru - Oraș Buftea, str. Răsăritului, nr. 47B, corp C1 – C8, județ Ilfov (Overseas)	SERV CONSULTING	0.1797	Conform Ordinului ANRE nr. 61/2016 - Regulament de etichetare a energiei electrice ( <a href="http://www.anre.ro">www.anre.ro</a> )	Nu sunt disponibile informații despre eticheta energetică a furnizorului de energie electrică. S-a inclus consumul atât în metoda de calcul bazată pe amplasament cât și cea bazată pe piață, cu mențiunea că pentru metoda de calcul bazată pe piață s-a folosit factorul de emisie național.
S.C. M.P. Băneasa Paste S.A. - Punct de lucru - Strada Copilului, nr. 16, et. 1, București.	DOMENII IMOBILIARE SRL	0.1797	Conform Ordinului ANRE nr. 61/2016 - Regulament de etichetare a energiei electrice ( <a href="http://www.anre.ro">www.anre.ro</a> )	Nu sunt disponibile informații despre eticheta energetică a furnizorului de energie electrică. S-a inclus consumul atât în metoda de calcul bazată pe amplasament cât și cea bazată pe piață, cu mențiunea că pentru metoda de calcul bazată pe piață s-a folosit factorul de emisie național.
S.C. M.P. Băneasa Paste S.A. - Punct de lucru - ELEMENT - Depozit	ELEMENT DISTRIBUTION CENTER FAZA 2 SRL	0.1797	Conform Ordinului ANRE nr. 61/2016 - Regulament de etichetare a energiei electrice ( <a href="http://www.anre.ro">www.anre.ro</a> )	Nu sunt disponibile informații despre eticheta energetică a furnizorului de energie electrică. S-a inclus consumul atât în metoda de calcul bazată pe amplasament cât și cea bazată pe piață, cu mențiunea că pentru metoda de calcul bazată pe piață s-a folosit factorul de emisie național.

<sup>3</sup> [https://carbonsaver.org/tools/carbon\\_factors\\_database.php](https://carbonsaver.org/tools/carbon_factors_database.php)

Locație	Furnizor electricitate	Factor de emisie [kgCO <sub>2</sub> e/kWh]	Sursă	Observații
S.C. M.P. Băneasa Paste S.A. - Punct de lucru - ROLICOM - Depozit Distribuitor	ROLICOM	0.1797	Conform Ordinului ANRE nr. 61/2016 - Regulament de etichetare a energiei electrice (www.anre.ro)	Nu sunt disponibile informații despre eticheta energetică a furnizorul de energie electrică. S-a inclus consumul atât în metoda de calcul bazată pe amplasament cât și cea bazată pe piață, cu mențiunea că pentru metoda de calcul bazată pe piață s-a folosit factorul de emisie național.

Tabel 2 - Factori de emisie pentru electricitate (metoda de calcul bazată pe piață)

- Pentru Scop 3, categoria *Deșeuri generate în cadrul operațiunilor* au fost utilizați factori de emisie conform Department for Energy Security and Net Zero. (2024) Government conversion factors for company reporting of greenhouse gas emissions [Online]. Disponibil la [https://carbonsaver.org/tools/carbon\\_factors\\_database.php](https://carbonsaver.org/tools/carbon_factors_database.php).
- Pentru Scop 3, categoria *Naveta angajaților* au fost utilizați factori de emisie conform Department for Energy Security and Net Zero. (2024) Government conversion factors for company reporting of greenhouse gas emissions [Online]. Disponibil la [https://carbonsaver.org/tools/carbon\\_factors\\_database.php](https://carbonsaver.org/tools/carbon_factors_database.php).
- Pentru Scop 3, categoria *Prelucrarea produselor vândute* au fost utilizați factori de emisie conform ClimaTiq (<https://www.climatiq.io/data>), un software integrat privind calculul amprentei de carbon, care permite dezvoltatorilor să automatizeze calculele emisiilor de gaze cu efect de seră pe baza unor modele științifice verificate. Suita sa de produse include un set de date deschis cu factori de emisie, din diferite surse.
- Pentru Scop 3, categoria *Sfârșitul vieții produsului (tratarea/eliminarea)* au fost utilizați factori de emisie conform Department for Energy Security and Net Zero. (2024) Government conversion factors for company reporting of greenhouse gas emissions [Online]. Disponibil la [https://carbonsaver.org/tools/carbon\\_factors\\_database.php](https://carbonsaver.org/tools/carbon_factors_database.php).

## Limitări

Amprenta totală de carbon a Băneasa Paste prezentată mai sus reflectă doar o parte din impactul asupra mediului. Pentru o înțelegere completă a impactului asupra mediului sunt necesare date suplimentare despre activități, în special categoriile incluse în Scopul 3. Rezultate trebuie interpretate în acest context, având în vedere că nu reprezintă amprenta totală a companiei.

## Ideii pentru reducerea amprentei de carbon

În vederea reducerii amprentei de carbon, pe baza analizei fezabilității, compania ar putea implementa o serie de măsuri, după cum urmează:

### Scop 1

- Achiziționarea sau operarea prin leasing, în cadrul flotei proprii, a autovehiculelor hibride sau electrice.

### Scop 2

- Încheierea de contracte cu furnizori de energie verde, de exemplu: Hidroelectrica, Engie etc.
- Reducerea continuă a consumului de energie prin metode de îmbunătățire a eficienței energetice a clădirilor – HVAC, izolare termică etc.
- Achiziționarea și utilizarea de echipamente cu consum redus de energie.
- Instalarea de panouri fotovoltaice sau închirierea spațiilor dotate cu panouri fotovoltaice.

### Scop 3

- Categoria 1 - Bunuri și servicii achiziționate (amonte)
  - Solicitarea informațiilor cu privire la amprenta de carbon a produselor achiziționate, direct de la furnizorii de bunuri și/sau servicii.
  - Implementarea unei politici de achiziții durabile.
  - Reducerea distanței dintre furnizori și companie și recalcularea economiilor de emisii CO<sub>2</sub> în funcție de distanțe și combustibil.
  - Aprovizionarea cu produse locale.
  - Înlocuirea modurilor de transport cu emisii crescute de CO<sub>2</sub> (de exemplu, transportul rutier) cu moduri de transport cu emisii mai scăzute (de exemplu, transportul feroviar).
  
- Categoria 5 - Deșeuri generate în cadrul operațiunilor (amonte)
  - Reducerea cantității de deșeuri generate în operațiuni
  - Punerea în aplicare a măsurilor de reciclare care conduc la reduceri nete de emisii de gaze cu efect de seră

## Anexa 1 – fișiere de calcul amprenta de carbon



251008\_Calcul  
Amprenta de carbon\_